



Program bezpieczeństwa w mieście „Tarcza” (sprawozdanie z działań za okres od 1 stycznia do 30 czerwca 2016 r.)

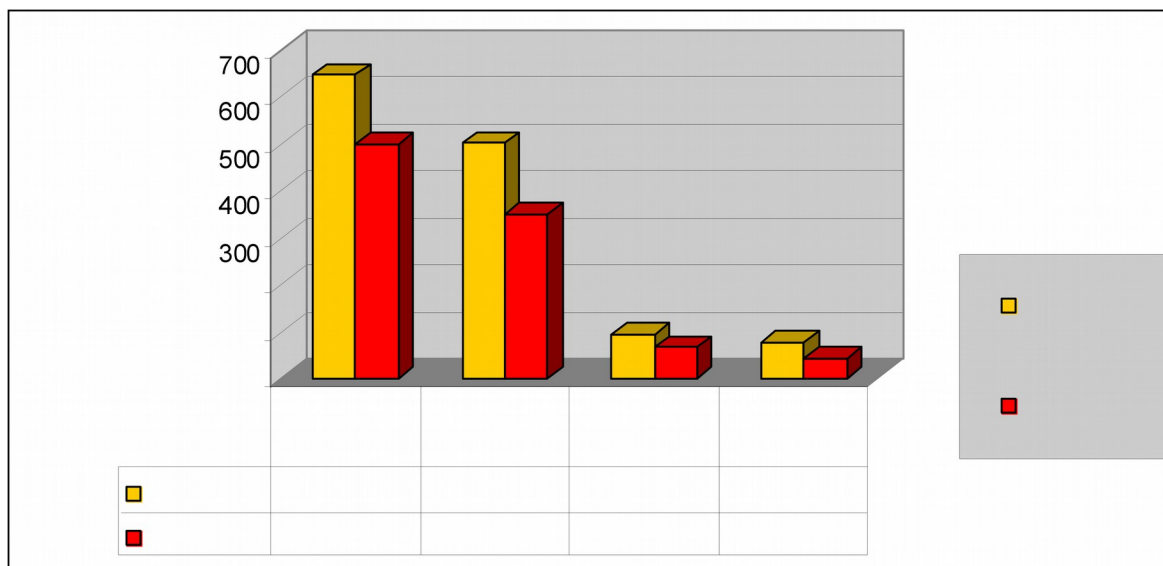
Wydział Zarządzania Kryzysowego i Ochrony Ludności

lipiec 2016 r.

Od połowy kwietnia 2005 roku realizowany jest w naszym mieście program „Tarcza”. Od 1 stycznia 2016 r. do 30 czerwca 2016 r. zareagowano w ramach „Tarczy” na **960** zgłoszeń w tym:

1. **500** przypadków chuligaństwa
2. **349** przypadków spożywania alkoholu w miejscu publicznym
3. **67** aktów wandalizmu
4. **44** kradzieże elementów metalowych

Poniższy wykres przedstawia ilość zgłoszeń w porównaniu z rokiem 2015 w podziale na poszczególne kategorie:

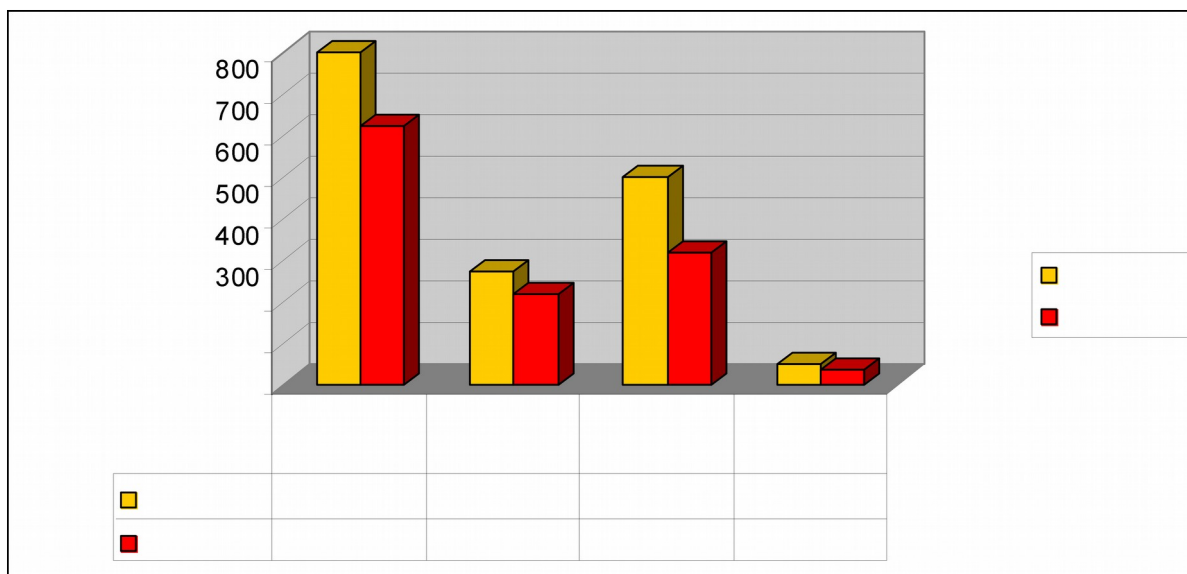


W porównaniu z analogicznym okresem z roku 2015 w kategorii chuligaństwo zanotowaliśmy spadek ilości zgłoszeń o 146, a w kategorii spożywania alkoholu w miejscach publicznych o 153, w pozostałych dwóch kategoriach również odnotowaliśmy spadek wskaźników. Podane liczby wskazują, iż mieszkańcy Jaworzna w dalszym ciągu darzą zaufaniem program „Tarcza”, o czym świadczy systematyczne i nieśląbnące napływanie zgłoszeń.

Spożywanie alkoholu w miejscu publicznym najbardziej zauważalne jest w pobliżu bloków mieszkalnych (ławki przed kłatkami, piaskownice, place zabaw, parkingi, okolice garaży). Chuligaństwo, a więc zakłócanie ciszy nocnej, głośno zachowujące się osoby w miejscach publicznych, awantury i bójki uliczne odnotowywane są na dużych osiedlach mieszkaniowych, w pobliżu lokalów gastronomicznych i sklepów nocnych. Kradzieże elementów metalowych zdarzają się głównie w pobliżu torów kolejowych oraz mało zaludnionych terenów miasta. Akty wandalizmu dotyczą przede wszystkim niszczenia klatek schodowych bloków, koszy i kontenerów na odpady oraz wiat przystanków.

W wyniku interwencji sił porządkowych od stycznia do czerwca 2016 r.:

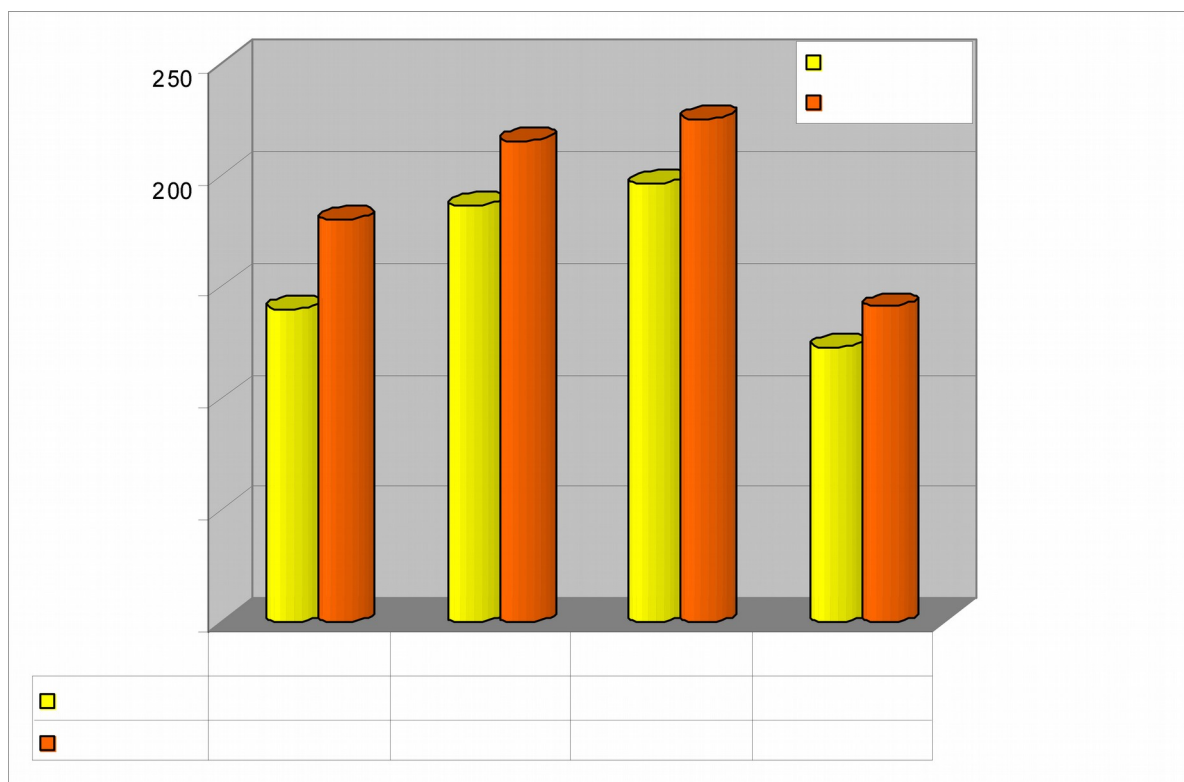
- udzielono **623** pouczeń
- nałożono **216** mandatów karnych,
- **36** sprawy skierowano do Sądu Grodzkiego,
- **320** osób zostało umieszczonych w Ośrodku Profilaktyki Uzależnienia od Alkoholu oraz Pobytu Nietrzeźwych.



Powyższy wykres przedstawia ilość środków karnych zastosowanych w stosunku do sprawców wykroczeń i przestępstw na przełomie 2 lat. W dwóch pierwszych kategoriach zanotowaliśmy nieznaczne spadki w porównaniu z rokiem 2015. Należy jednak podkreślić, iż wyniki te mimo spadków są na wysokim poziomie. Kategorie: umieszczenie w OPUA oraz złożone wnioski do sądu są na porównywalnym stałym poziomie.

Dzielnice, w których odnotowano najwięcej zdarzeń:

- 1) Osiedle Stałe
- 2) Podłęże
- 3) Śródmieście
- 4) Podwale



Ilość zgłoszeń niezmiennie związana jest z gęstością zaludnienia na danym obszarze. Co roku w kategorii ilości zgłoszeń w danej dzielnicy dominują osiedla wielorodzinne, gdzie natężenie ludności decyduje o konfliktach i problemach, a tym samym przekłada się na ilość interwencji.

Dzielnice, gdzie odnotowaliśmy najmniej zdarzeń:

- 1) Długoszyń – 13
- 2) Łubowiec – 14
- 3) Dąbrowa Narodowa – 15
- 4) Bory – 18

Liczba zdarzeń w rozbiciu na godziny:

- 6⁰⁰ – 14⁰⁰ - **358**
- 14⁰⁰ – 22⁰⁰ – **528**
- 22⁰⁰ – 6⁰⁰ – **435**

Powyższe informacje wskazują, że najwięcej przypadków chuligaństwa i spożywania alkoholu w miejscu publicznym odnotowuje się w godzinach popołudniowych i wieczornych. Zdarzenia zawarte w przedziale czasowym 22⁰⁰ – 6⁰⁰ dotyczą przede wszystkim zakłócania ciszy nocnej, awantur na klatkach i przed blokami oraz zakłócającej spójność młodzieży w różnym zakresie.

Raz w miesiącu przeprowadzane są specjalne akcje mające na celu ograniczenie zdarzeń związanych z „Tarczą”. Działania prowadzone są w piątki w godzinach

popołudniowych wieczornych i nocnych. Biorą w nich udział funkcjonariusze Policji oraz Straży Miejskiej. W trakcie opisywanych działań uzyskano ogółem:

	I	II	III	IV	V	VI
Wylegitymowano osób:	21	19	19	16	23	11
Ujawniono wykroczeń:	9	10	2	12	14	8
773156Pouczono osób:	4	4	2	7	4	5
Podjęto interwencji: 7 Skontrolowano posiadanych bagaży:	8	6	2	3	5	2
domowe:	1	1	0	0	0	0
inne:	7	5	2	3	5	2
Nalożono mandatów karnych:	5	6	2	5	11	3
na kwotę:	370	300	150	470	580	150
Wnioski do Sądu Grodzkiego:	0	0	0	0	0	0
00000Zatrzymano osób:	3	2	0	0	1	0
- nieletnich pod wpływem alkoholu: 1	0	0	0	0	1	0
- poszukiwanych: - do wytrzeźwienia w Izbie Wytrzeźwień:	2	2	0	0	0	0
- sprawców przestępstw	0	0	0	0	0	0
Skontrolowano lokali gastronomicznych:	29	26	31	23	25	12
Skontrolowano miejsc zagrożonych: 57	45	60	30	56	36	
Skontrolowano melin pijackich:	4	5	4	4	4	1
Skontrolowano miejsc gromadzenia się elementu przestępczego:	31	16	15	10	22	19
Skontrolowano miejsc gromadzenia się nieletnich:	23	17	19	11	23	16
Skontrolowano tereny przy sklepach monopolowych:	27	16	26	17	33	13
Skontrolowano miejsc pobytu osób bezdomnych:	6	4	2	3	7	3
Skontrolowano pojazdów:	0	0	0	0	0	0
Przeprowadzono obserwacji:	21	12	26	12	20	7

Ponadto dokonano kontroli miejsc grupowania się osób należących do subkultur młodzieżowych oraz na bieżąco kontrolowano osiedlowe parkingi samochodowe, celem niedopuszczenia do włamań i kradzieży samochodów oraz uszkodzenia pozostawionego na parkingach mienia mieszkańców. Wzmoczonej kontroli poddano budynki socjalne przy ul. Sulińskiego 43 i Północnej 9 c. Nie ujawniając jednak zakłócenia spokoju i porządku publicznego. Podczas kontroli miejsc pobytu bezdomnych informowano te osoby o możliwości udzielenia pomocy i schronienia w wyspecjalizowanych placówkach.

Od marca 2006 r. w ramach programu „Tarcza” zostały uruchomione w mieście dodatkowe patrole wynikające z wykupienia przez gminę nadliczbowych godzin funkcjonariuszy Komendy Miejskiej Policji. Wyniki za I półrocze przedstawiają się następująco:

	I	II	III	IV	V	VI
liczba zatrzymanych sprawców przestępstw	0	5	2	0	0	1
na gorącym uczynku lub w bezpośrednim pościgu	0	5	2	0	0	1
liczba wylegitymowanych osób	25	325	365	360	446	318
liczba ujawnionych wykroczeń	21	186	191	214	297	217
liczba nałożono mandatów karnych	7	57	52	65	91	43
51 KW	0	0	0	1	0	0
140 - 141 KW	0	4	3	3	2	0
119, 124 KW	1	1		2	1	0
143 - 145 KW		4	5	6	5	2
43 - 45 Ustawy o wychowaniu w trzeźwości	6	47	44	51	78	39
inne	0	1	0	2	5	2
liczba wniosków skierowanych do Sądu Rejonowego	0	0	0	0	1	0
liczba pouczeń	14	129	139	149	207	174
liczba doprowadzonych do izby wytrzeźwień	0	1	1	5	16	4
liczba nietrzeźwych nieletnich (ujawnionych)	2	4	2	2	3	0
liczba kontroli lokali gastronomicznych	43	149	121	132	196	176
liczba kontroli miejsc zagrożonych	33	176	157	179	201	163
liczba kontroli pojazdów	0	2	0	2	3	1
liczba nietrzeźwych kierujących	0	0	0	0	0	0
liczba zatrzymanych poszukiwanych	0	2	2	1	3	0

Wykorzystanie systemu monitoringu wjazdów do miasta

za okres 1 stycznia 2015 do 30 czerwca 2015

Zdarzenie	I kwartał	II kwartał
Dokonano zastrzeżeń (wpisano do systemu) pojazdów (pojazdy kradzione, kradzione tablice rejestracyjne, kradzieże paliwa, sprawy kryminalne, itp.)	11	8
ilość skradzionych pojazdów	4 (2 na szkodę mieszkańców Jaworzna)	2
ilość odzyskanych pojazdów	0	0

Porównanie z miastami sąsiednimi i pobliskimi za II kwartały 2015 r.

Miasto	Ilość kradzieży pojazdów	Wykrywalność sprawców
Będzin	49/47	29,40%
Dąbrowa Górnicza	34/29	36,40%
Jaworzno	6/4	0,00%
Katowice	147/135	28,50%
Mysłowice	20/17	38,90%
Sosnowiec	83/75	13,20%
Tychy	32/32	6,30%

W tej kategorii przestępstw KMP w Jaworznie zajmuje IV miejsce w województwie śląskim pod względem ilości wszczętych postępowań. Na terenie województwa śląskiego stwierdzono 731 kradzieży pojazdów (postępowań wszczętych 798). Średnia wykrywalność w województwie śląskim wynosi **41,4%**

Do partnerstwa w programie Tarcza przystąpiło również 10 Rodzinnych Ogrodów Działkowych z terenu miasta. W ramach współpracy funkcjonariusze dokonują patroli na terenie ogrodów oraz w ich rejonie. Ilość zaangażowanych funkcjonariuszy, przeprowadzonych kontroli oraz patrolowane działki przedstawia tabela:

	styczeń	luty	marzec	kwiecień	maj	czerwiec
dzień (6.00 - 20.00)						
Kontrole	4	6	12	14	26	30
Ilość funkcjonariuszy patrolujących działki	4	4	6	8	10	10
Patrolowane Działki	Roupperta, Jawor	Górnik, Tlenka, 1000lecia	Hutnik, 1000lecia, Warpie	Górnik, Tlenka, Jawor	Górnik, Tlenka, Energetyk, 1000lecia	Hutnik, 1000lecia, Warpie
noc (20.00 - 6.00)	0					
Kontrole	4	6	8	7	18	20
Ilość funkcjonariuszy patrolujących działki	4	4	4	4	8	8
Patrolowane Działki	Warpie, Jawor	Tlenka, Hutnik, Górnik	Roupperta, Jaśmin, Górnik	1000lecia, Hutnik, Warpie	Jaśmin, 1000lecia, Hutnik, Warpie	Roupperta, Jaśmin, Górnik